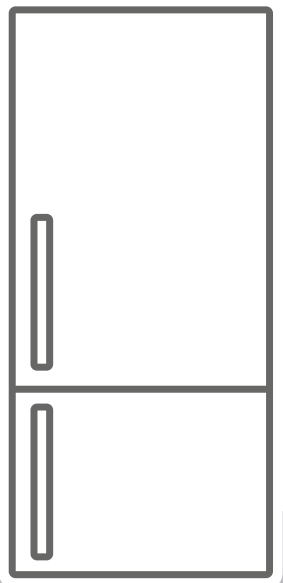


VESTEL

RU **ХОЛОДИЛЬНИК-МОРОЗИЛЬНИК** /
Руководство по эксплуатации



VCB180VW

Указатель

ПЕРЕД ИСПОЛЬЗОВАНИЕМ УСТРОЙСТВА.....	3
Предупреждения общего характера.....	3
Предупреждения относительно безопасного пользования	8
Установка и эксплуатация холодильника.....	8
До начала эксплуатации холодильника	9
РАЗЛИЧНЫЕ ФУНКЦИИ И ВОЗМОЖНОСТИ	10
Информация о технологии Less Frost	10
Регулирование Температуры	10
Замечания по установке температуры.....	10
Аксессуары	11
Ящик для льда	11
Пластиковый скребок.....	11
Бутылкодержатель	12
Регулятор влажности	12
РАСПРЕДЕЛЕНИЕ ПРОДУКТОВ	13
Холодильная камера	13
Морозильная камера	14
ОЧИСТКА И ОБСЛУЖИВАНИЕ	17
Размораживание холодильного отделения	18
Замена лампы освещения	19
ДОСТАВКА И ИЗМЕНЕНИЕ МЕСТА УСТАНОВКИ.....	19
Перевешивание дверцы.....	20
ПЕРЕД ТЕМ, КАК ОБРАТИТЬСЯ В ПОСЛЕПРОДАЖНЫЙ СЕРВИС	20
Рекомендации по энергосбережению	21

ВОСПЛАМЕНЕНИЯ



Предупреждение; Существует опасность возникновения пожара из-за наличия горючих материалов

ЧАСТЬ 1. ПЕРЕД ИСПОЛЬЗОВАНИЕМ УСТРОЙСТВА

Предупреждения общего характера

⚠ ПРЕДОСТЕРЕЖЕНИЕ: Вентиляционные отверстия в корпусе устройства или во встроенных конструкциях не должны перекрываться.

⚠ ПРЕДОСТЕРЕЖЕНИЕ: Не используйте механические устройства или другие средства, которые не рекомендованы производителем для ускорения размораживания.

⚠ ПРЕДОСТЕРЕЖЕНИЕ: Не используйте внутри камер холодильника электрические приборы, если они не рекомендованы производителем.

⚠ ПРЕДОСТЕРЕЖЕНИЕ: Не допускайте повреждений в системе циркуляции хладагента.

⚠ ПРЕДОСТЕРЕЖЕНИЕ: При установке устройства не допускайте сдавливания и повреждения кабеля питания.

⚠ ПРЕДОСТЕРЕЖЕНИЕ: Не устанавливайте переноски с электрическими розетками или портативные источники питания позади устройства.

⚠ ПРЕДОСТЕРЕЖЕНИЕ: Чтобы избежать риска в связи с плохой устойчивостью прибора, его следует установить согласно инструкции.

⚠ Если в качестве хладагента в приборе используется R600a (эта информация приведена на этикетке холодильника), следует быть предельно осторожным во время транспортировки и монтажа, чтобы не повредить компоненты системы охлаждения. Хотя R600a относится к экологически чистым природным газам, он является взрывчатым веществом. Поэтому в случае утечки вследствие повреждения компонентов системы охлаждения следует переместить устройство прочь от открытых источников огня или тепла и проветривать помещение, где он находится, в течение нескольких минут.

- При перемещении и установке устройства не допускайте повреждения системы циркуляции охлаждающего газа.
- Не храните в этом приборе взрывоопасные вещества (например, аэрозольные баллоны с горючим пропеллентом).
- Данный прибор предназначен для использования в бытовых и аналогичных бытовым условиях, таких как:
 - кухонные зоны для персонала в магазинах, офисах и других рабочих помещениях.
 - загородные дома, номера для клиентов в отелях, гостиницах и других помещениях жилого типа.
 - номера гостиниц типа «ночлег и завтрак».
 - кейтеринг и подобные сферы применения, не связанные с розничной торговлей.
- Если розетка не подходит под вилку устройства, ее должен заменить производитель, его агент по сервисному обслуживанию или другой квалифицированный специалист, что позволит избежать аварийной ситуации.
- Шнур питания устройства снабжен специальной заземленной штепсельной вилкой. Эту вилку всегда следует использовать со специальной заземленной розеткой на 16 ампер. Если в помещении нет такой розетки, ее должен установить компетентный электрик.
- Это устройство могут использовать дети старше 8 лет и лица с ограниченными физическими, сенсорными или интеллектуальными возможностями либо с недостатком опыта и знаний, если за ними осуществляется присмотр или они действуют согласно указаниям по безопасной эксплуатации и понимают возможные опасности. Не позволяйте детям играть с прибором. Дети допускаются до очистки и технического обслуживания только под присмотром.

- Допускается разгрузка и загрузка холодильника детьми в возрасте от 3 до 8 лет. Не предусмотрено выполнение детьми операций по очистке и обслуживанию устройства, не предусмотрено пользование устройством детьми в раннем возрасте (от 0 до 3 лет), дети младшего **возраста** (от 3 до 8 лет) могут пользоваться устройством под постоянным присмотром взрослых, дети старшего возраста (от 8 до 14 лет), а также люди с физическими недостатками могут пользоваться устройством под надлежащим присмотром или после получения детальных инструкций о безопасном использовании устройства. Люди с серьезными физическими недостатками могут использовать устройство только под постоянным присмотром.
- Если поврежден шнур питания, его должен заменить производитель, его агент по сервисному обслуживанию или другой квалифицированный специалист, что позволит избежать аварийной ситуации.
- Этот прибор не предназначен для использования на высоте более 2000 м над уровнем моря.

С целью недопущения загрязнения пищи соблюдайте следующие инструкции:

- Не оставляйте двери открытыми в течение длительного времени, это может привести к существенному повышению температуры в отделениях устройства.
- Выполняйте регулярную очистку поверхностей, которые вступают в контакт с пищей, а также доступных для чистки систем слива.
- Храните сырое мясо и рыбу в специальных контейнерах холодильника, чтобы предотвратить контакт или попадание капель на другие продукты.
- Морозильные камеры, помеченные двумя звездочками предназначены для хранения предварительно замороженных продуктов, хранения и приготовления мороженого или кубиков льда.
- Морозильные камеры, помеченные одной, двумя или тремя звездочками не предназначены для замораживания свежих продуктов.
- Если холодильник пустует в течение длительного времени, отключите его, разморозьте, помойте и высушите, оставив двери открытыми с целью предотвращения возникновения плесени в отделениях устройства.

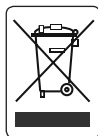
Старые и вышедшие из строя холодильники

- Если Ваш холодильник имеет замок, сломайте или снимите его, прежде чем выбрасывать холодильник, поскольку внутри может оказаться запертым ребенок, и это может привести к несчастному случаю.
- Старые морозильные камеры и холодильники содержат изоляционный материал и охлаждающий агент с ХФУ. Следовательно, убедитесь, что Вы не наносите вред окружающей среде при выбрасывании старых холодильников.

Декларация соответствия нормам ЕС

Мы заявляем, что наша продукция соответствует применимым требованиям Директив, Решений и Правил ЕС, а также требованиям, указанным в стандартах, на которые делается ссылка.

Утилизация старого прибора



Символ на продукте или на его упаковке указывает, что данный продукт нельзя рассматривать как бытовые отходы. Вместо этого он должен быть передан в соответствующий пункт сбора для утилизации электрического и электронного оборудования. Обеспечивая правильную утилизацию данного продукта, вы поможете предотвратить потенциальные негативные последствия для окружающей среды и здоровья человека, которые в противном случае могли бы возникнуть вследствие неправильного обращения с отходами данного продукта. Для получения более подробной информации об утилизации данного продукта обратитесь в отделение в вашем городе, службу по утилизации бытовых отходов или магазин, где вы приобрели продукт.

Упаковка и охрана окружающей среды



Упаковочные материалы защищают вашу машину от повреждений, которые могут возникнуть во время транспортировки. Упаковочные материалы не оказывают отрицательного воздействия на окружающую среду, поскольку они пригодны для вторичной переработки. Использование переработанного материала снижает потребление сырья и, следовательно, снижает образование отходов.

Примечания:

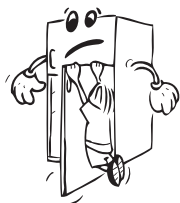
- Перед установкой и использованием прибора внимательно ознакомьтесь с руководством по эксплуатации. Мы не несем ответственности за повреждения и ущерб, которые возникают вследствие неправильного использования.
- Следуйте инструкции, а также указаниям в руководстве по эксплуатации. Храните это руководство в надежном месте, чтобы использовать для решения проблем, которые могут возникнуть в будущем.
- Прибор может использоваться только в жилых помещениях для указанных целей. Он не подходит для коммерческого или общего использования. Такое использование приведет к отмене гарантии на прибор и наша компания не будет нести ответственности за понесенные убытки.
- Этот прибор произведен для использования в жилых помещениях и предназначен исключительно для охлаждения/хранения продуктов. Он не подходит для коммерческого или общего пользования и/или для хранения веществ, не относящихся к пищевым продуктам. Наша компания не будет нести ответственность за убытки, возникшие в противном случае.

Предупреждения относительно безопасного пользования

- Не применяйте штепсельную розетку с разветвителем или удлинитель.
- Не вставляйте в розетку поврежденные, изношенные или старые штепсели.
- Не отрывайте, не сгибайте и не повреждайте шнур питания.



- **Не пользуйтесь переходником для вилки.**
- Этот холодильник предназначен для использования взрослыми, не позволяйте детям играть с ним или виснуть на дверке.
- Не втыкайте и не извлекайте штепсель из розетки мокрыми руками во избежание повреждений электрическим током!
- Не храните стеклянные бутылки, банки с безалкогольными напитками в морозильной камере. Бутылки или жестяные банки могут взорваться.



- В целях безопасности, не храните взрывчатый или легковоспламеняющийся материал в холодильнике. Храните напитки с высоким содержанием алкоголя в морозильной камере в вертикальном положении, плотно закрыв горлышко бутылки.



- При извлечении льда, замороженного в морозильной камере, не притрагивайтесь к нему, так как лед может вызвать обморожение и/или порезы.



- Не дотрагивайтесь до замороженных продуктов влажными руками! Не ешьте мороженое и кубики льда сразу же после извлечения их из морозильной камеры!
- Не замораживайте продукты повторно после того, как они разморозились. Это может быть опасным для Вашего здоровья, так как возможно пищевое отравление.
- Не покрывайте корпус или верх холодильника отделкой. Это негативно повлияет на качество работы холодильника.
- Закрепите аксессуары в холодильнике во время транспортировки во избежание их повреждения.



Установка и эксплуатация холодильника

Перед началом использования холодильника обратите внимание на следующие вопросы:

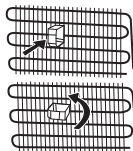
- Рабочее напряжение холодильника составляет 220-240 В при частоте 50 Гц.
- Мы не несем ответственности за какой-либо ущерб, причиненный в результате использования холодильника без заземления.
- Поместите холодильник в такое место, которое исключает попадание прямых солнечных лучей.
- Холодильник должен находиться минимум в 50 см от кухонных плит, духовок и

спиралей обогревателей, а также на расстоянии минимум 5 см от электропечей.

- Холодильник ни при каких обстоятельствах не должен использоваться на открытом воздухе или оставаться под дождем.
- Когда холодильник находится рядом с морозильным аппаратом для глубокого замораживания, расстояние между ними должно быть минимум 2 см для предотвращения выпадения влаги на наружной поверхности.
- Не ставьте ничего на холодильник. Установите его в подходящем месте так, чтобы оставался зазор, по крайней мере, в 15 см с верхней стороны.
- Регулируемые передние опоры необходимо установить на соответствующей высоте, чтобы обеспечить устойчивость и правильную работу холодильника. Вы можете отрегулировать опоры, поворачивая их по часовой стрелке (или в обратном направлении). Регулировку необходимо выполнить до помещения продуктов в морозильник.
- Перед началом использования холодильника протрите все его части теплой водой с добавлением чайной ложки соды, а затем сполосните чистой водой и высушите. После очистки установите все детали.

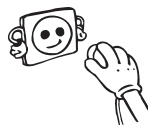


- Установите пластмассовое устройство регулировки расстояния (деталь с черными лопастями в задней части), повернув его на 90°, чтобы не допустить соприкосновения конденсатора со стеной.
- Холодильник должен быть помещен напротив стены на свободном расстоянии, не превышающем 75 мм.



До начала эксплуатации холодильника

- При использовании холодильника в первый раз или после его транспортировки для достижения эффективной работы установите холодильник в вертикальное положение на 3 часа, а затем подключите питание. Иначе может быть поврежден компрессор.
- При использовании в первый раз холодильник может иметь запах; после начала охлаждения запах выветрится.




ЧАСТЬ 2. РАЗЛИЧНЫЕ ФУНКЦИИ И ВОЗМОЖНОСТИ

Информация о технологии Less Frost

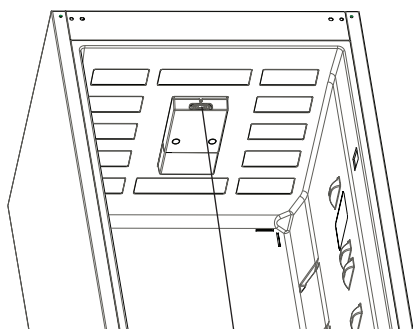
Благодаря обмотке испарителя технология LessFrost предлагает более эффективное охлаждение, удобную камеру хранения и реже требует принудительной разморозки.

Регулирование Температуры

Термостат автоматически регулирует температуру внутри холодильной и морозильной камеры. Путем изменения позиции ручки с MIN. ("1") на MAX. ("5"), может быть получена более холодная температура.

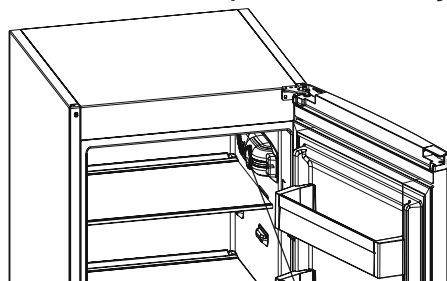
 **Важное примечание:** не пытайтесь поворачивать ручку дальше, чем положение 1, иначе работа устройства будет прекращена.

Подсветка и термостат сверху



Термостата


Подсветка и термостат или сбоку



Термостата

Настройка термостата

- Для кратковременного хранения продуктов в холодильнике можно установить ручку в положение между минимальным и средним. (1 - 3)
- Для долгосрочного хранения продуктов в холодильнике можно установить ручку в среднее положение. (3 - 4)
- Положение максимального охлаждения. Холодильник будет работать дольше. (5)

 **Примечание:** Имейте в виду; что температура окружающей среды, температура свежих продуктов и то как часто открывается дверь, влияет на температуру в холодильной и морозильной камере. При необходимости измените установки температуры.

Замечания по установке температуры

- Для достижения максимальной эффективности не рекомендуется, чтобы холодильник работал в условиях температуры воздуха ниже 10°C.
- Настройка термостата должна быть выполнена с учётом того, как часто дверца холодильной и морозильной открывается и закрывается, сколько продуктов хранится и какова окружающая среда, в которой находится холодильник.
- Для достижения полного охлаждения холодильник должен проработать до 24 часов без перерыва после подключения, в зависимости от температуры наружного воздуха. Не открывайте дверцу холодильника слишком часто и не перегружайте его продуктами в этот период.

- Если прибор выключен или отсоединен от сети, вам следует подождать как минимум 5 минут перед повторным включением во избежание повреждения компрессора.
- Ваш холодильник предназначен для функционирования при интервалах температур наружного воздуха, обозначенных в технических условиях, в соответствии с классом климатических условий, указанных на информационной этикетке. С точки зрения эффективности охлаждения не рекомендуется использовать холодильник для работы в условиях, выходящих за пределы указанных температурных интервалов.
- Это оборудование предназначено для эксплуатации при диапазоне внешних температур 16 °C - 38 °C (Класс климатических условий = ST/N).

Класс климатических условий	Температура наружного воздуха °C
T	Между 16 и 43 (°C)
ST	Между 16 и 38 (°C)
N	Между 16 и 32 (°C)
SN	Между 10 и 32 (°C)

Аксессуары

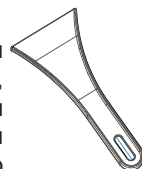
Ящик для льда

- Наполните ящик для льда водой и поместите его в морозильное отделение.
- После того, как вода полностью превратится в лед, Вы сможете перевернуть ящик, как показано на рисунке, чтобы получить кубики льда.



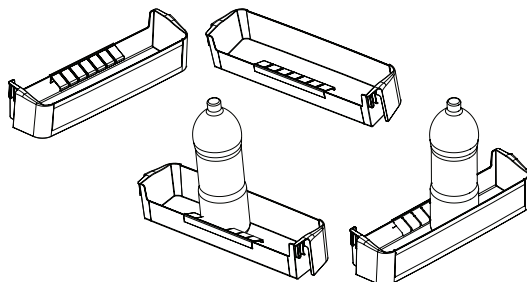
Пластиковый скребок (в некоторых моделях)

По прошествии времени в определенных местах морозильной камеры образуется наледь. Наледь, образовавшуюся в морозильной камере, необходимо периодически удалять. Используйте прилагающийся пластиковый скребок. Не используйте острые металлические предметы для этой операции. Ими можно проткнуть контур хладагента, и это приведет к повреждению, не подлежащему ремонту.



Бутылкодержатель (в некоторых моделях)

Для предотвращения скольжения и падения бутылок можно использовать бутылкодержатель. Также предотвращается возникновение шума, который может иметь место при открывании или закрывании дверцы.

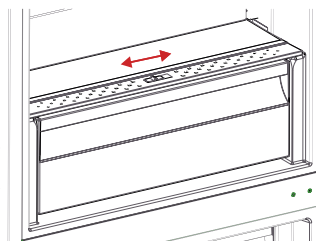


Регулятор влажности (в некоторых моделях)

Если регулятор влажности установить в закрытое положение, свежие фрукты и овощи будут храниться дольше.

В случае, когда отделение для фруктов и овощей заполнено до отказа, диск регулирования свежести, расположенный на передней стенке контейнера, следует открыть. Благодаря этому будет регулироваться воздух и уровень влажности в контейнере и срок годности продуктов увеличится.

При появлении конденсации на стеклянной полке регулятор влажности следует установить в открытое положение.



Внешний вид и текстовое описание аксессуаров может различаться в зависимости от модели устройства.

ЧАСТЬ 3. РАСПРЕДЕЛЕНИЕ ПРОДУКТОВ

Холодильная камера

- Для снижения влажности и намораживания никогда не ставьте в холодильник жидкости в не закрытой посуде. Намораживания скапливаются в наиболее холодных частях испарителя и со временем это потребует более частого размораживания. Это приведет к более длительной работе холодильника. Хранение продуктов и напитков в закрытом виде также позволит сохранить их вкус и аромат.
- Никогда не ставьте теплые продукты в холодильник. Теплые продукты следует охладить при комнатной температуре и разместить обеспечивая соответствующую циркуляцию воздуха в холодильной камере.
- Ничего не должно прикасаться к задней стенке поскольку это может вызвать намораживание и упаковка может прилипнуть к задней стенке. Не открывайте дверцу холодильника слишком часто.
- Разместите мясо и очищенную рыбу (в пакете или пластиковой упаковке) которые вы будете использовать в течении 1-2 дней, в нижней секции холодильной камеры(над ящиком для продуктов) так как это наиболее холодное отделение и обеспечит наилучшие условия хранения.
- Овощи и фрукты могут помещаться в ящик для фруктов и овощей в чистых и, по возможности, непромокаемых пластиковых пакетах.
- Хранение фруктов и овощей отдельно предотвратит воздействие овощей, чувствительных к этилену (зеленые листья, брокколи, морковь и т.д.) на фрукты, выделяющие этилен (бананы, персики, абрикосы, фиги и т.д.).
- Не следует помещать в холодильник влажные овощи.
- Срок хранения всех продуктов зависит от изначального качества продуктов и непрерывности цикла охлаждения до помещения в холодильник.
- Не следует хранить мясные продукты и фрукты и овощи в одном месте во избежание взаимопроникновения. Вода, вытекающая из мяса, может быть причиной загрязнения холодильника. Мясные продукты следует хранить в упаковке и удалять следы утечек на полках.
- Не следует размещать продукты перед воздушным потоком.
- Продукты в упаковке следует употребить до истечения срока хранения.



Картофель, лук и чеснок не должны храниться в холодильнике.

Некоторые предложения по размещению и хранению продуктов в холодильной камере представлены ниже.

Продукты	Максимальный срок хранения	Куда поместить в холодильной камере
Овощи и фрукты	1 неделя	Контейнер для овощей
Мясо и рыба	2 - 3 дня	В упаковке из полиэтиленовой пленки или в пакете или в контейнере для мяса (на стеклянной полке)
Свежий сыр	3 - 4 дня	На специальной полочке на дверце
Масло и маргарин	1 неделя	На специальной полочке на дверце

Продукты	Максимальный срок хранения	Куда поместить в холодильной камере
Продукты в бутылках Молоко и йогурт	До истечения срока хранения, указанного производителем	На специальной полочке на дверце
Яйца	1 месяц	На полке-контейнере для яиц
Готовые блюда		На всех полках

Морозильная камера

- Используйте камеру глубокой заморозки холодильника для длительного хранения мороженных продуктов и производства льда.
- Для замораживания свежих продуктов; оберните и запечатайте свежую пищу так, чтобы упаковка была герметичной и не протекла. Лучше всего использовать специальные мешки для морозильной камеры, полиэтиленовые пакеты из алюминиевой фольги и пластиковые контейнеры.
- Не кладите свежие продукты рядом с замороженными так как это может разморозить замороженные продукты.
- Замораживая свежие продукты (пр. мясо, рыбу, фарш) делите их на части для однократного использования.
- После размораживания прибора поместите продукты в него и постарайтесь использовать их в короткий период.
- Никогда не помещайте теплые продукты в морозилку. Так как это повредит замороженные продукты.
- Для хранения замороженных продуктов; всегда следует четко следовать инструкциям на упаковках замороженных продуктов и при отсутствии информации продукты не следует хранить дольше трех месяцев с даты приобретения.
- При покупке замороженных продуктов убедитесь, что они были заморожены при соответствующей температуре и что упаковка не повреждена.
- Замороженные продукты следует транспортировать в специальных контейнерах для сохранения качества продуктов и должны быть помещены в морозильник в наиболее короткий срок.
- Если упаковка замороженных продуктов показывает влажность и чрезмерное вздутие, возможно они хранились при несоответствующей температуре и содержимое испортилось.
- Срок хранения замороженных продуктов зависит от комнатной температуры, установок термостата, частоты открывания дверцы, типа продуктов и периода времени необходимого для транспортировки продуктов из магазина к вам домой. Всегда следуйте инструкциям напечатанных на упаковке и никогда не превышайте максимальный указанный срок хранения.
- При замораживании свежих продуктов учитывайте их максимальное количество (в кг), пригодное для заморозки в течение 24 часов и указанное на табличке холодильника.
- Для достижения максимальной производительности морозильной камеры используйте стеклянные полки в верхней и средней части камеры. В нижней части следует использовать нижнюю корзину.

- Используйте полку быстрой заморозки для более быстрой заморозки продуктов, приготовленных в домашних условиях (и продуктов, которые нужно заморозить), поскольку она имеет большую мощность замораживания. Полки быстрой заморозки – это нижние ящики морозильной камеры.

ПРИМЕЧАНИЕ: Если вы попытаетесь открыть дверцу морозильного отделения сразу после ее закрытия, вы обнаружите, что она не откроется легко. Это нормально. После достижения равновесия дверца легко откроется.

Важное примечание:

- не замораживайте продукты повторно после размораживания. Это может представлять опасность для вашего здоровья, в частности, привести к пищевому отравлению.
- Некоторые специи в готовых блюдах (анис, базилик, укроп, уксус, смесь специй, имбирь, чеснок, лук, горчица, тимьян, майоран, черный перец, болонская колбаса и т. д.) могут приобрести неприятный вкус при хранении в течение длительного времени. Поэтому в замораживаемые продукты следует добавлять небольшое количество специй или же добавлять специи после оттаивания продуктов.
- Время хранения продуктов питания зависит от используемого масла. Для хранения хорошо подходят маргарин, телячий жир, оливковое и сливочное масло; плохо подходят арахисовое масло и смалец.
- Готовые продукты в жидком виде следует замораживать в пластмассовых контейнерах, другие продукты – в полиэтиленовой пленке или пакетах.

Мясо и рыба	Подготовка	Максимальный срок хранения (месяцев)
Стейк	Обертка из фольги	6 - 8
Баранина	Обертка из фольги	6 - 8
Жареная телятина	Обертка из фольги	6 - 8
Кубики телятины	В маленьких кусочках	6 - 8
Кубики баранины	В кусочках	4 - 8
Фарш	В упаковке без специй	1 - 3
Потроха (в кусочках)	В кусочках	1 - 3
Болонская колбаса/салями	Должна находиться в упаковке даже при наличии мембраны	
Курица или индейка	Обертка из фольги	4 - 6
Гусь и утка	Обертка из фольги	4 - 6
Оленина, крольчатина, дикий кабан	Порциями по 2,5 кг в виде филе	6 - 8
Пресноводная рыба (лосось, карп, сом)	После удаления из рыбы потрохов и чешуи следует ее промыть и высушить; в случае необходимости отрезать хвост и голову.	2
Тощая рыба, окунь, палтус, камбала		4
Жирная рыба (тунец, макрель, луфарь, анчоусы)		2 - 4
Моллюски	В очищенном виде и в пакетах	4 - 6
Икра	В собственной упаковке, алюминиевом или пластиковом контейнере	2 - 3

Мясо и рыба	Подготовка	Максимальный срок хранения (месяцев)
Улитки	В упаковке, алюминиевых или пластиковых контейнерах	3
<i>Примечание: После размораживания замороженного мяса его следует готовить как свежее мясо. Если после размораживания мяса оно не будет приготовлено, его нельзя замораживать снова.</i>		

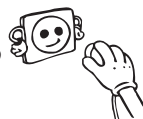
Овощи и фрукты	Подготовка	Максимальный срок хранения (месяцев)
Стручковая фасоль и бобы	Промыть и порезать на мелкие кусочки, прокипятить в воде	10 - 13
Бобы	Очистить, промыть и прокипятить в воде	12
Капуста	Очистить и прокипятить в воде	6 - 8
Морковь	Очистить, порезать на дольки, прокипятить в воде	12
Перец	Отрежьте стебель, разрежьте на две половинки, удалите сердцевину и прокипятите в воде	8 - 10
Шпинат	Промыть и прокипятить в воде	6 - 9
Цветная капуста	Отделите листья, разрежьте сердцевину на кусочки и положите в воду с добавлением небольшого количества лимонного сока.	10 - 12
Баклажан	После промывки разрежьте на кусочки по 2 см.	10 - 12
Кукуруза	Очистите и упакуйте вместе со стеблем или в виде сладкой кукурузы	12
Яблоко и груша	Очистить от кожуры и порезать на куски	8 - 10
Абрикос и персик	Удалите косточку и разрежьте на кусочки	4 - 6
Клубника и черника	Промойте и очистите от шелухи	8 - 12
Приготовленные фрукты	Добавьте в контейнер 10% сахара	12
Слива, вишня, клюква	Промойте и очистите от стеблей	8 - 12

Молочные продукты	Подготовка	Максимальный срок хранения (месяцев)	Условия хранения
Пакетированное (гомогенизированное) молоко	В собственной упаковке	2 - 3	Цельное молоко - в собственной упаковке
Сыр, кроме белого сыра	Ломтиками	6 - 8	В течение срока хранения можно использовать фабричную упаковку. При более длительном хранении необходимо завернуть в фольгу
Масло, маргарин	В собственной упаковке	6	

	Максимальный срок хранения (месяцев)	Время разморозки при комнатной температуре (часы)	Время оттаивания в печи (минут)
Хлеб	4 - 6	2 - 3	4-5 (220-225 °С)
Печенье	3 - 6	1 - 1,5	5-8 (190-200 °С)
Мучные изделия	1 - 3	2 - 3	5-10 (200-225 °С)
Пирог	1 - 1,5	3 - 4	5-8 (190-200 °С)
Тесто	2 - 3	1 - 1,5	5-8 (190-200 °С)
Пицца	2 - 3	2 - 4	15-20 (200 °С)

ЧАСТЬ 4. ОЧИСТКА И ОБСЛУЖИВАНИЕ

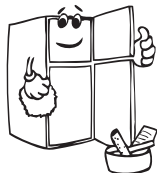
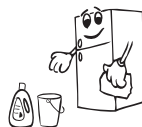
- Убедитесь, что Вы отключили холодильник от сети перед его очисткой.



- При мытье холодильника не лейте на него воду.



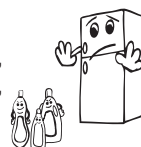
- Вы можете протереть внутренние и внешние стороны мягкой тканью или губкой с использованием теплой мыльной воды.



- Мойте аксессуары отдельно водой и мылом. Не мойте их в посудомойчной машине.



- Никогда не используйте для очистки холодильника воспламеняющийся, взрывчатый или корродирующий материал, такой как растворитель, газ или кислота.

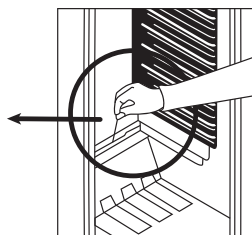
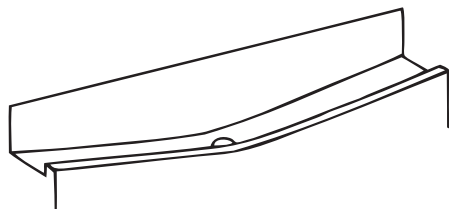


- Для экономии электроэнергии и улучшения показателей работы, необходимо проводить очистку испарителя щеткой, по крайней мере, один раз в год.



Убедитесь, что Вы выключили холодильник из сети при его очистке.

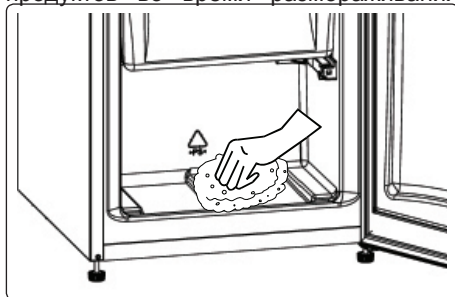
Размораживание холодильного отделения



- Размораживание производится полностью автоматически во время работы холодильника. Вода после размораживания собирается в испарительном поддоне и испаряется автоматически.
- Периодически необходимо проводить очистку испарительного поддона и сливного отверстия воды (задняя часть полки ящика для фруктов и овощей), чтобы предотвратить застой воды в нижней части холодильника и дать ей стечь.

Размораживание морозильного отделения

- Если дверца морозильной камеры останется незакрытой, в камере будет накапливаться иней, объем которого зависит от продолжительности открытия двери или от количества попавшей через нее влаги. Важно, чтобы иней или лед не образовывались в уплотнительных участках закрывания двери. Это вызовет проникновение воздуха в камеру и приведет к непрерывной работе компрессора. Тонкий слой инея очень мягкий и легко удаляется кистью или пластиковым скребком. Для ускорения процесса размораживания не используйте металлические предметы, острые скребки, механические устройства или другое оборудование. Полностью удалите отделившийся иней в нижней части камеры. Чтобы удалить тонкий слой инея, холодильник выключать не нужно.
- Для удаления толстого льда отключите холодильник от электросети, извлеките из отделений все продукты и поместите их в толстую обертку или оберните несколькими слоями бумаги, чтобы сохранить в холодном состоянии. Наибольшая эффективность размораживания достигается, когда морозильная камера почти пустая, а также в том случае, когда оно выполняется как можно быстрее, и удастся избежать чрезмерного повышения температуры содержимого камеры.
- Для ускорения процесса размораживания не используйте металлические предметы, острые скребки, механические устройства или другое оборудование. Повышение температуры упаковки замороженных продуктов во время размораживания приведет к уменьшению их срока хранения. Продукты могут храниться несколько часов, если они хорошо обернуты и находятся в холодном месте.
- Вытрите внутреннюю поверхность камеры губкой или чистой тканью.
- Для ускорения процесса размораживания в морозильную камеру можно поставить одну или несколько мисок с теплой водой.

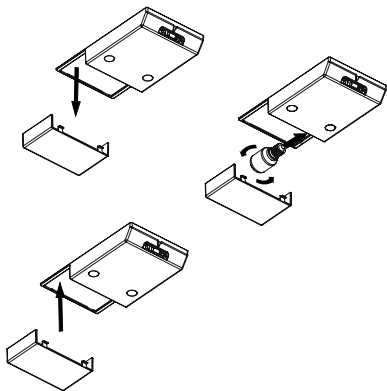


- Прежде чем поместить пищевые продукты в морозильную камеру, проверьте их: если упаковка оттаяла, продукты следует либо съесть в течение 24 часов, либо приготовить или заморозить повторно.
- После размораживания помойте морозильную камеру внутри теплой водой с небольшим количеством соды и протрите насухо. Тем же составом воды промойте все съемные предметы и установите их на свое место. Подключите холодильник к электросети и оставьте его включенным на 2 - 3 часа в режим 5 перед тем, как поместить продукты обратно в морозильную камеру.

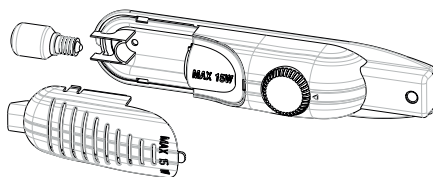
Замена лампы освещения

1. Отключите холодильник от электрической сети;
2. Снимите плафон (А) нажатием крючков, расположенных на обеих сторонах плафона.
3. Замените установленную лампу (В) на новую мощностью не более 15 Вт.
4. Поместите плафон на место и включите аппарат.

Подсветка и термостат сверху



Подсветка и термостат или сбоку



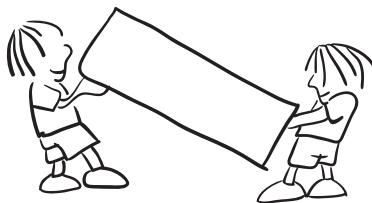
Замена светодиодной подсветки

Если ваш холодильник оснащен светодиодной подсветкой, обратитесь в техническую службу, т.к. она может быть заменена только уполномоченным специалистом.

ЧАСТЬ 5. ДОСТАВКА И ИЗМЕНЕНИЕ МЕСТА УСТАНОВКИ

- Для повторной транспортировки можно хранить оригинальную упаковку и пенопласт (по желанию).
- Упаковать холодильник в толстую упаковку, обернуть лентой и прочными веревками и следовать инструкциям по транспортировке, содержащимся на упаковке.
- Снять подвижные детали (полки, вспомогательные приспособления, контейнеры для овощей и т.д.) или зафиксировать их во время транспортировки или повторной установки с помощью ленты во избежание ударов.

Перемещать холодильник в вертикальном положении.



Перевешивание дверцы

- Если ручки дверцы Вашего холодильника установлены на передней поверхности дверцы, то изменение направления открывания дверцы холодильника не возможно.
- При отсутствии ручек изменение направления открывания дверцы не возможно.
- Если направление открывания дверцы холодильника может быть изменено, следует обратиться в ближайшую авторизованную сервисную службу.

ЧАСТЬ 6.

ПЕРЕД ТЕМ, КАК ОБРАТИТЬСЯ В ПОСЛЕПРОДАЖНЫЙ СЕРВИС

Если Ваш холодильник работает неправильно, проблема может быть незначительной. Поэтому перед обращением к электрику, для сохранения денег и времени проверьте следующее:

Что необходимо делать, если холодильник не работает:

Проверьте следующее (возможные причины):

- Отключено питание (зеленая лампочка не горит)
- Общий выключатель электроэнергии в Вашем доме отключен;
- Термостат находится в положении « • »,
- Электрическая розетка неисправна; Для проверки этих причин, подключите к электрической сети другое электрическое устройство, которое точно работает.

Что необходимо делать, если холодильник не работает должным образом (горит красная лампочка)

Проверьте следующее (возможные причины):

- Перегрузка устройства;
- Ручка термостата установлена в положение «1» (в данном случае следует установить ручку термостата в соответствующее положение)
- Дверцы плотно закрыты;
- На конденсаторе нет пыли;
- В задней части и по боковым стенкам достаточно места.

В случае, если устройство производит шум:

Охлаждающий пар, циркулирующий в замкнутой схеме холодильника, может производить легкий шум (напоминающий звук выделения пузырьков) даже когда компрессор не работает. Не волнуйтесь. Это нормальное явление. Если звуки отличны от указанных выше, проверьте следующее:

- Устройство хорошо выровнено,
- Задняя стенка ни с чем не соприкасается,
- Издаваемый звук может исходить от вибраций предметов, находящихся на холодильнике.

Если в нижней части холодильника скапливается вода,

Проверьте следующее (возможные причины):

Не засорилось ли сливное отверстие для талой воды (используйте сливную пробку для размораживания для очистки сливного отверстия)

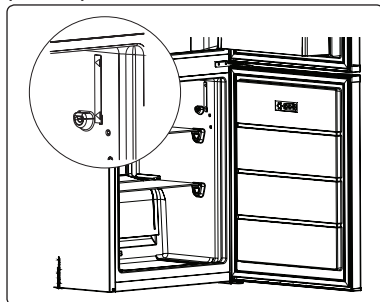
Рекомендации

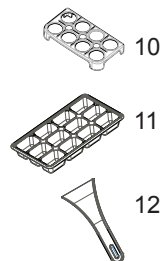
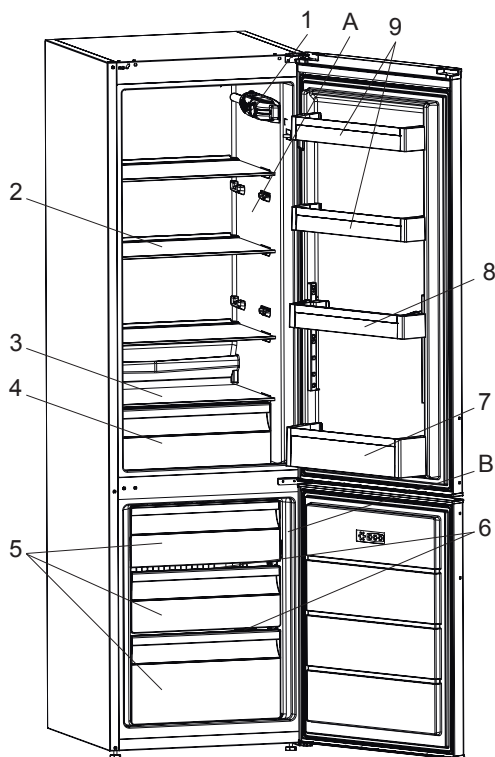
- Если прибор выключен или отсоединен от сети, вам следует подождать как минимум 5 минут перед повторным включением во избежание повреждения компрессора.
- Блок охлаждения холодильника спрятан в задней стенке. Следовательно, внутри холодильника (на задней поверхности) могут появляться капельки воды или лед в силу того, что компрессор работает с определенными интервалами. Это нормально. В размораживании холодильника нет необходимости, пока не будет выявлено избыточное количество наледи.
- Если Вы не используете холодильник в течение длительного времени (например, во время летнего отпуска), отключите вилку из розетки. После размораживания необходимо очистить холодильник и оставить дверь открытой для предотвращения появления влаги и неприятного запаха.
- Если после выполнения всех изложенных выше инструкций проблема сохраняется, проконсультируйтесь с ближайшей сервисной службой.
- Этот бытовой прибор произведен для использования в жилых помещениях и предназначен исключительно для охлаждения/хранения продуктов. Он не подходит для коммерческого или общего пользования и/или для хранения веществ, не относящихся к пищевым продуктам. Наша компания не будет нести ответственность за убытки, возникшие в противном случае.

Рекомендации по энергосбережению

1. Установите прибор в прохладном, хорошо вентилируемом помещении, куда не попадают прямые солнечные лучи, вдали от источников тепла (батареи отопления, плиты и т.д.). В противном случае необходимо использовать изоляционную панель.
2. Подождите, пока подогретые продукты и напитки охладятся снаружи.
3. При размораживании замороженных продуктов помещайте их в холодильную камеру. Низкая температура замороженных продуктов во время размораживания будет способствовать поддержанию низкой температуры внутри холодильной камеры. Таким образом, будет обеспечиваться энергосбережение. Если размораживание замороженных продуктов осуществляется снаружи, имеет место потеря энергии.
4. При размещении напитков и жидких продуктов они должны храниться в закрытом виде. Иначе в холодильнике будет иметь место повышенный уровень влажности. Таким образом, время работы будет увеличено. Также хранение напитков и жидких продуктов в закрытом виде способствует сохранению запаха и вкуса.
5. При размещении продуктов и напитков следует минимально открывать дверцу.
6. Следите за тем, чтобы отсеки холодильника с другой температурой (ящик для фруктов и овощей, охладитель и т.д.) оставались закрытыми.
7. Дверное уплотнение должно быть чистым и гибким. **В случае износа, замените прокладку, если она съемная. Если она не съемная, замените дверцу.**
8. Энергопотребление изделия заявлено без выдвигаемых ящиков и при пустой морозильной камере.

9. Чтобы экономить электроэнергию, не используйте пространство между пределом загрузки и дверцей вдоль линии предела загрузки. Понятие «линия предела загрузки» также упоминается в декларации об энергопотреблении.





Информация о деталях устройства представлена исключительно для информационных целей. Детали различаться в зависимости от модели холодильника.

A) Камера охлаждения
B) Морозильная камера

- | | |
|---|---|
| 1) Ручка термостата (Подсветка и термостат сверху) | 7) Полочка для бутылок |
| 2) Полочки холодильника | 8) Регулируемая дверная полка * / дверная полка |
| 3) Полка ящика для фруктов и овощей | 9) Дверные полки |
| 4) Ящик для фруктов и овощей | 10) Держатель яиц |
| 5) Верхний ящик морозильной камеры | 11) Лоток для льда |
| 6) Стеклопалки морозильной камеры | 12) Пластиковый скребок * |

* В некоторых моделях

Произведено в Турции
«Вестель Беяз Ешья Санайи,
Ве Тиджарет А.С.»
Адрес: Организе Санайи Болгеси
45030 Маниса / ТУРЦИЯ
Тел: (+90) 236 226 30 00

Made in Turkey;
Vestel Beyaz Eşya San. ve Tic A.Ş.
Adres: Organize Sanayi Bölgesi
45030 Manisa / TÜRKİYE
Tel: (+90) 236 226 30 00 FAX

Импортер
ООО «Вестел - СНГ»
601655 г. Александров
Владимирская обл.,
ул. Гагарина д.16
Тел: (495) 980 50 43

Дата изготовления указана в этикетке размещенной на устройстве.
Производитель оставляет за собой право вносить незначительные изменения в
конструкцию данного устройства.



52323638